




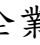

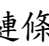


# 2018 崁頭山自行車山徑公路挑戰賽

- 一、宗旨：為提昇自行車運動風氣，推廣優質戶外休閒活動，觀覽曾文水庫綠水山色，蜿蜒南 175 咖啡公路，登崁頭山駐足仙公廟，遠瞰嘉南平原。
- 二、指導單位：教育部體育署、臺南市政府
- 三、主辦單位：臺南市體育處、臺南市玉井區體育會
- 四、承辦單位： 臺南市玉井區體育會自由車委員會、 春毅動力車隊
- 五、協辦單位：交通部公路總局第五區養護工程處、臺南市政府工務局、臺南市政府警察局、臺南市政府警察局交通警察大隊、臺南市政府警察局玉井分局、臺南市政府警察局六甲分局、臺南市政府警察局白河分局、臺南市六甲區公所、臺南市東山區公所、經濟部水利署南區水資源局。
- 六、贊助單位： 春毅動力車隊、 昇陽自行車國際股份有限公司、 諾壯 BCAA 能量包-果膠. 膠囊、 泰明企業有限公司. Rudy 安全帽、 運動眼鏡、 大亞鏈條有限公司、美迪亞 健康器材、東山崁頭山浮佑宮仙公廟、台灣脈騰有限公司 Monton
- 七、比賽內容:A 組: 男女子高手組。B 組: 男女子分齡挑戰組。(AB 組列入團體積分獎勵)。C 組: 休閒組 (不頒發獎盃. 獎金. 也不列入團體積分)  
比賽日期: 107 年 12 月 16 日 (日) am07:00~pm12:30
- 八、參加資格人數: 年滿 15 歲以上, 挑戰/高手限 1000 人; 休閒限 300 人。

註:

1. 凡身心健康有志參加自行車比賽及備具長途騎乘實力、熱愛自行車挑戰活動之國內外單車同好、車隊、均可參加。
2. 以上參加者須無重大心血管疾病、慢性病症者。
3. 衡量自我騎乘能力參加，並戴妥安全帽以確保安全，切勿逞強以免危害身體。
4. 活動前一週，根據中央氣象局數據顯示，賽會當日如海陸上颱風警報、豪大雨特報、地震等天然災害等不可抗力之因素，主辦單位為考量參賽者的安全，有權宣布活動取消或延期或調整賽事路線，恕不退還報名費。
5. 活動當天如遇雨天，參加選手請自備雨衣

特別聲明：

除大會承保公共意外責任保險外，凡參加活動選手必需自行辦理人身意外保險。無投保者需自付後果並請斟酌報名。

※未滿 18 歲之參賽選手，另需家長或監護人同意並簽署家長或監護人同意聲明書。填寫完畢請 E-mail 至 [sport@promos.com.tw](mailto:sport@promos.com.tw) 或傳真至 03-579-8309 活動小組) → 可掃描或拍照將圖檔寄至信箱。

九、報名辦法：

7-11 超商 i-bon 繳費流程：(須自付兩萬元以下每筆 20 元手續費)

1. 報名官方網站 <http://sport.promos.com.tw> 登錄報名完成後，取得一個 i-bon 繳費代碼(訂單編號)→憑此代碼三天內至全省 7-11 超商門市→i-bon 機器螢幕點選首頁的左上角【代碼輸入】-->輸入 CCAT 加繳費

代碼【CCAT + i-bon code】(共 16 碼)-->確認及列印【繳費單】  
-->到超商櫃檯繳費。

2. 報名繳費相關問題：(03)579-8308 分機 3691、8529；

Email：[sport@promos.com.tw](mailto:sport@promos.com.tw)。

服務時間：週一至週五 09：30~11：30；13：00~17：30

3. 報名期間：107 年 8 月 27 日(一)下午 1 時開放報名至 107 年 11 月 10 日(六)。

4. 報名額滿 7 日後將公告參賽選手名單，請選手自行查閱。

5. 大會設定轉讓選手資格之機會，請於報名截止 7 日內前提供變更資料，選手權益不變，號碼布及晶片資料更改；未於報名截止 7 日內前提供變更資料之選手，無保險保障，活動現場不提供證書更名服務、成績不列入敘獎。資料變更事宜，繳費後可使用"查詢報名表"功能，在系統開放修改期限內自行更換選手名單。請來信 [sport@promos.com.tw](mailto:sport@promos.com.tw) 告知。

十、報名費用：線上報名 8 月 27 日起至 10 月 10 日止早鳥優惠價 900 元，休閒組 700 元。10 月 11 日起至 11 月 10 日截止，高手組、挑戰組報名費 1000 元、休閒組報名費 800 元。大會投保公共意外責任險、補給品、晶片計時成績證書、完賽紀念獎牌、紀念衫。

獎項組別	獎盃	獎金	積分	紀念衫	完賽獎牌	完賽證書	補給	水壺	午餐
高手組	V	V	V	V	V	V	V	V	V
挑戰組	V	V	V	V	V	V	V	V	V
休閒組				V	V	V	V	V	V

十一. 紀念衫尺寸對照表：

實際尺寸	XS	S	M	L	XL	2L	3L
建議體重	35~50kg	45~53kg	50~63kg	60~73kg	70~85kg	85~100kg	95~115kg
胸圍(吋)	34	36	38	40	42	44	46
衣長(吋)	23	24	25	26	27	28	29

十二. 號碼布及晶片領取，採郵寄(郵寄費另計)：採郵寄報到，團體報名請指定一人代表收件，恕不接受個別寄送。

時間:預計 12 月 7 日(五)寄出，請選手留意貨運物品寄達。

人數	1-3 人	4-6 人	7-9 人	10-12 人	13-15 人	16-18 人
費用	100 元	150 元	200 元	250 元	300 元	350 元

●注意!!每增加 3 人加收 50 元，以此類推。收件地址請正確詳細填寫

● 晶片配帶方式

# 晶片佩帶方式



請遵守晶片配戴方式, 以確保您的權益

茂德科技晶片計時系統

分齡組別:

男子組			女子組		
M 15 組	15-19 歲	民國 92-88 年 (含) 出生者 (2003-1999)	W 20 組	15-29 歲	民國 92-78 年 (含) 出生者 (2003-1989)
M 20 組	20-24 歲	民國 87-83 年 (含) 出生者 (1998-1994)	W 30 組	30-39 歲	民國 77-68 年 (含) 出生者 (1988-1979)
M 25 組	25-29 歲	民國 82-78 年 (含) 出生者 (1993-1989)	W 40 組	40-49 歲	民國 67-58 年 (含) (1978-1969)
M 30 組	30-34 歲	民國 77-73 年 (含) 出生者 (1988-1984)	W 50 組	年滿 50 歲	民國 57 年 (含) (1968)
M 35 組	35-39 歲	民國 72-68 年 (含) 出生者 (1983-1979)			
M 40 組	40-44 歲	民國 67-63 年 (含) 出生者 (1978-1974)			
M 45 組	45-49 歲	民國 62-58 年 (含) 出生者 (1973-1969)			



M 50 組	50-54 歲	民國 57-53 年 (含) 出生者 (1968-1964)			
M 55 組	55-59 歲	民國 52-48 年 (含) 出生者 (1963-1959)			
M 60 組	60-64 歲	民國 47-43 年 (含) 出生者 (1958-1954)			
M 65 組	年滿 65 歲	民國 42 年 (含) (1953)			

十三. 獎勵辦法：

大會有權增減獎盃錄取名額。★(M60.65, W50 歲組)錄取人數不在此限。

各組報名人數	錄取人數
10	1
11-30	3
31-50	5
51-70	6
71-90	7
91 以上	8

1. 男、女子 A 組獎勵辦法：頒發獎盃乙座，獎金如下列示。
2. 男、女子 A 組得獎者，不得再列入分組得獎成績。
3. 若該車隊成績相同，則以該車隊 隊員最佳成績區分。
4. 車隊團體總成績獎：以同名稱團報，未滿 10 人以上將不計算車隊成績。
5. 各組錄取排名之後選手均以完賽積分 1 計算。11 時之後進場選手，有完賽積分 1，不列入車隊總成績計算。  
休閒組、(不頒發獎盃、獎金，也不列入團隊積分)
6. 部分參加者於關門時間內完成者發給獎牌乙面、電子完成成績證書乙張。
7. 每分組第一名贈送登山王冠軍紀念車衣一件，由台灣脈騰公司提供  
登山王冠軍紀念衫：



十四、獎金頒發明細表：

\* 為鼓勵並培養新生代選手 15 歲選手獎金加頒至第 10 名，獎金如下列示：

一	二	三	四	五	六	七	八	九	十
2000	1800	1700	1600	1500	1000	1000	1000	1000	1000

A 組：高手組獎勵

排名獎金 組別排序	一	二	三	四	五
1. 男子高手組	12000	8000	5000	3000	2000
2. 女子高手組	5000	3000			

B 組：分齡挑戰組獎勵

排名獎金 挑戰組別報名	一	二	三	四
分齡組 91 人以上	1500	1200	1000	800
分齡組 71 人以上	1500	1200	1000	
分齡組 51 人以上	1500	1200		
分齡組 31 人以上	1500	1200		
分齡組 11 人以上	1500			
分齡組 10 人以下	0			

A 組積分

成績計算	高手 1	高手 2	高手 3	高手 4	高手 5	高手 6
積 分	20	18	16	14	12	10

B 組積分

成績計算	第一 名	第二 名	第三 名	第四 名	第五 名	第六 名	第七 名	第八 名	完賽
積 分	10	8	7	6	5	4	3	2	1

AB 組團隊積分獎勵

排名獎金 名稱	一	二	三	四	五
車隊團體組	12000	10000	7000	5000	3000

1. C 組：休閒組（不頒發獎盃、獎金，也不列入團隊積分）

2. 參加者於關門時間內完成者發給獎牌乙面、電子完成成績證書乙張。(休閒組除外)

#### 十五. 參賽須知：

1. 所有參賽者自備單車，全程請確實配戴安全帽及穿著適當車衣褲。
2. 參加活動前務必詳實檢查自行車零件胎壓組裝之牢靠，將自行車保持最佳狀況，以維安全。
3. 本活動為自我挑戰活動，活動無交通管制，請參加者務必確實遵守交通規則，並注意過往之車輛及行人，順向靠邊前進，以確保騎乘安全。
4. 因為中長距離公路騎乘，建議使用公路車或是裝配平面搭配胎紋之越野車，以利騎乘效益；個人請務必準備內胎及簡易維修工具，以備破胎之替換。
5. 建議 2 人以上組隊參加，在挑戰路上結伴同行相互照應，共享完成的喜悅。
6. 請視個人實力與健康狀況參與，身體不適請到路邊休息，切勿逞強超出個人身體負荷。
7. 請務必攜帶健保卡，活動日如有受傷者，請當日就醫，並與醫院拿取正本診斷證明及收據。
8. 請慎重考量自我健康狀況，身體如有高血壓、心血管疾病、心臟病、糖尿病、癩癩症、氣喘等病歷者，有上列疾病者不適合參加本活動，請勿報名。
9. 本活動投保「公共意外責任險」。承保範圍只承擔大會責任內所致之意外傷害理賠。參加者如有本身各項疾病史，請自重評估自身安全不可參加。如有考量保險保障範圍之不足，請自行加保其他有效之個人保險。「公共意外責任險」的承保內容，本活動保險的最高理賠金額為保單所承擔之金額，主辦單位不提供超越保單理賠金額之理賠金額。如對於承保內容中之保險理賠範圍、項目、金額無法同意者，禁止參加。
10. 依據保險法條文規定，未滿 15 歲之未成年人為被保險人投保之人壽保險或傷害保險保單，15 歲以前不能含有身故給付。
11. 報名所填寫之個人資料均屬實，若有錯誤一切後果將由參加者自行承擔。
12. 大會有權將此活動之錄影、相片及成績於世界各地播放及公告、展出、登錄於網站與刊物上，參加者必須同意肖像與成績，用於相關之宣傳與播放活動上。
13. 大會工作人員有權視參加者體能狀況及道路安全，中止或暫停活動，參加者不得異議。
14. 活動中如遇颱風或其他不可抗拒之天災或事況，由大會以安全為考量，有權決定是否取消或擇期或改用其他替代路線與方式，參加者同意由主辦單位依對參加者最有利之狀況進行處置。
15. 請所有參加者發揮自行車友愛護環境與整潔的風範—絕對不丟垃圾、並建議自備環保筷，作為終點餐飲之用。
16. 車子故障或無法完賽者，要由自己所屬車隊接送，大會只負責事故處理接送。
17. 參加者一旦報名，視同同意本規程所有規定、本規程如有未盡事宜，得由大會修正公佈之。

#### 十六 --注意事項--

- (一) 大會選手有義務賽前瞭解路線、路況及相關競賽及安全規定，如因個人過失

造成他人傷亡或損害時，需負法律責任與賠償責任，請參加選手注意！

- (二) 騎乘中應注意保持安全車距，遇突發狀況發生時，依手勢警語相互提示選手注意，以確保行車安全。
- (三) 參加人員需保證身體健康，請慎重考量自我健康狀況，如有心臟病、血管、糖尿病、氣喘等慢性方面病歷者，請勿隱瞞病情並請勿參加，否則後果自行負責。
- (四) 本會對於在比賽中發生的傷病只進行應急處理。對於被盜或與比賽無關之事故不負任何責任，請特別注意。
- (五) 賽前如有飲酒或服用藥物嚴禁下場參賽。
- (六) 賽程中如有身體不適，請立即停止任何活動並於陰涼處休息，聯絡大會人員救助或請他人、選手支援協助，請愛惜自我生命切勿勉強參賽危害身體。
- (七) 安全第一，活動有高速長下坡路段，請注意前後車輛安全，並控制騎乘速度。
- (八) 賽事交通管制為單向動態管制，所有選手務必騎乘於右側車道，絕對不可逆向騎乘(超越中心線)，落後至管制區外的選手請靠右邊騎乘並注意前、後來車。
- (九) 公共意外責任險是目前台灣競賽活動中主辦單位唯一可投保類別，所有細節依投保公司之保險契約為準。
- (十) 凡參加活動選手必需自行辦理人身意外保險。  
※國泰產險保險提供:鐵馬逍遙專案(PAL)保險，保障一年，  
且人車皆有理賠，已投保則免再保。服務專員:姚小姐 0933-354611。
- (十一) 請欲參加之選手務必同意以上簡章所有內容，衡量自我健康狀況再行報名，否則一切後果自行負責!
- (十二) 大會免責聲明:參加者因任何原因受傷、財物損失或死亡皆不得向指導單位、主辦單位、承辦單位及執行單位要求任何形式之賠償。

十七. 挑戰賽路線:

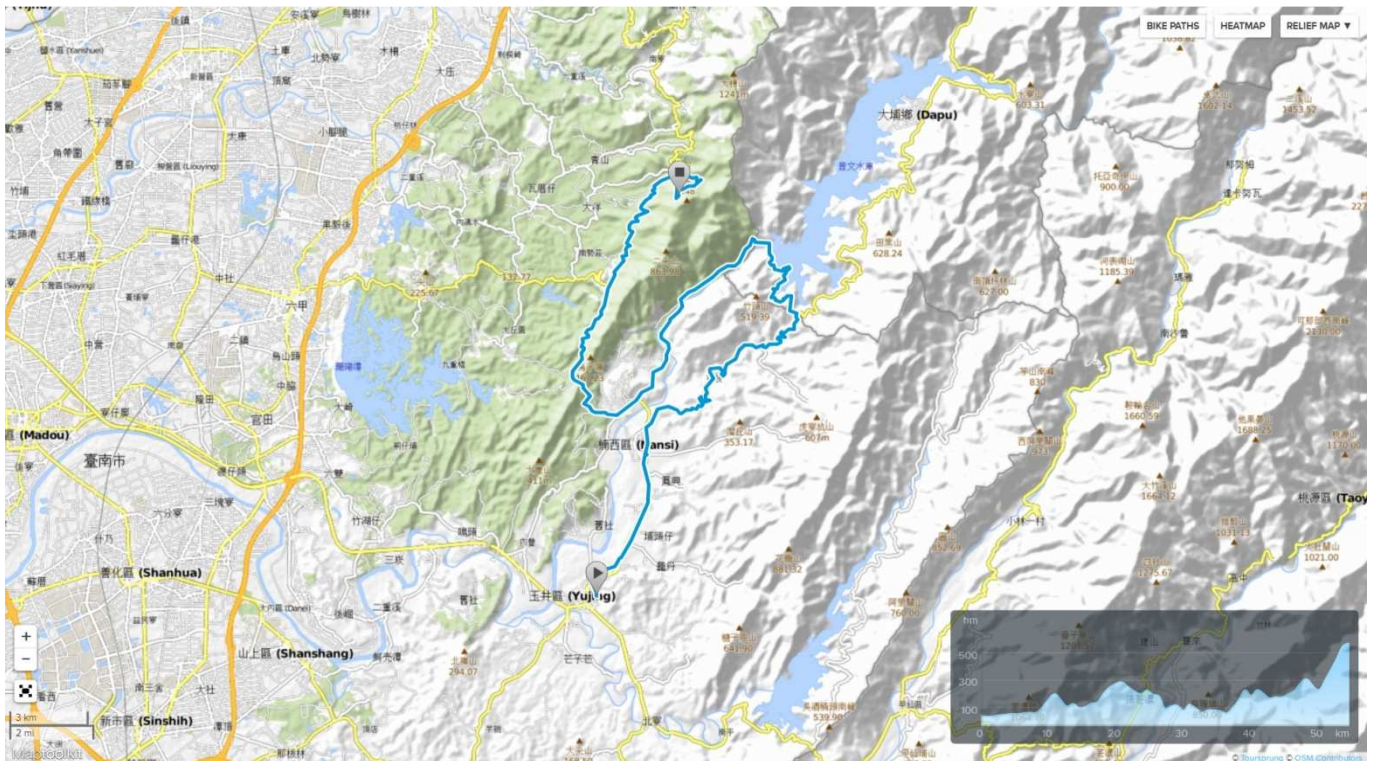
A 組 92km (挑戰組&高手組)





高手組挑戰組路線說明:玉井綜合體育館→台3線(楠西密枝)→曾文水庫道路→174市道→165市道→東山國中右轉育群路→南99區道達雲路二段→東原道路→南104區道→南104-1區道→高104-1區道→高104-2區道→終點炭頭山。

### B組 54km (休閒組)



休閒組路線說明:玉井綜合體育館→台3線(楠西密枝)→曾文水庫道路→174市道→175市道→高104-1區道→高104-2區道→終點炭頭山。



十八. 補給點: 第一補給點 31.8km 曾文水庫南水局、第二補給點 72.5km 東山國中、  
第三補給點 92km 崁頭山終點站。

十九. 活動流程:

時間	107 年 12 月 16 日 (星期日)
06:40	集合大會宣布注意事項說明
07:00~07:30	挑戰賽鳴槍出發
11:00~12:00	頒獎典禮(摸彩領獎)
13:30	活動結束

連絡人：行動：謝先生 0929-238877、鄧先生 0937-364212。

電話：06-3351699、2698989。

地址：台南市東區仁和路 127 號。

E-mail：[houl221@yahoo.com.tw](mailto:houl221@yahoo.com.tw)

Fb 官網：臺南市玉井區體育會自由車委員會